

**GOBIERNO DE TUCUMÁN**



**SECRETARÍA DE ESTADO  
DE PLANEAMIENTO**

**SUPERIOR GOBIERNO DE LA PROVINCIA DE TUCUMÁN**

**SECRETARÍA DE PLANEAMIENTO**

**DIRECCIÓN DE ESTADÍSTICA**

**CENSO CITRÍCOLA PROVINCIAL 2006**



**Dirección de  
ESTADÍSTICA  
de Tucumán**

# Contenidos

Introducción

Secreto estadístico

Relevamiento

Unidad Estadística

Pautas de exclusión censal

Descripción del cuestionario

## Capítulo 1: DESCRIPCIÓN DE EXPLOTACIONES AGROPECUARIAS (EAP) Y DEL MONTE CITRÍCOLA

**Cuadro 1.1:** Distribución geográfica de la superficie dedicada a la actividad citrícola en Tucumán.

**Cuadro 1.2:** Cantidad de EAP (años 1995 y 2006), superficie total de las fincas y superficie dedicada a la actividad citrícola según tipo jurídico de tenencia.

**Cuadro 1.3:** Superficie total de las fincas y cantidad de EAP según régimen de tenencia de la tierra

**Cuadro 1.4:** Cantidad de productores según la superficie dedicada al citrus.

**Cuadro 1.5:** Superficie según diferentes cultivos | 1995 y 2006.

**Cuadro 1.6:** Superficies en otros estados | 1995 y 2006.

**Cuadro 1.7:** Superficie implantada, cantidad de EAP y cantidad de plantas por especie cítrica.

**Cuadro 1.8:** Superficie implantada con cítricos por especie y por año censal | 1995 y 2006

## Capítulo 2: PRODUCCIÓN DE LIMÓN

**Cuadro 2.1:** Superficie y densidad de las plantaciones de limón según producción activa y nuevas plantas.

**Cuadro 2.2:** Rendimiento de la plantación de limón es producción activa.

**Cuadro 2.3:** Plantas de limón en producción activa según variedad.

**Cuadro 2.4:** Superficie (ha.) de nuevas plantaciones por año y por variedad.

**Cuadro 2.5:** Cantidad de nuevas plantas por año y por variedad.

**Cuadro 2.6:** Producción total anual de limón en toneladas.

**Cuadro 2.7:** Rendimiento promedio anual en toneladas de limón por planta y por hectáreas para las diferentes variedades.

**Cuadro 2.8:** Canales de comercialización utilizados para la venta de limón 2005.

**Cuadro 2.9:** Canales de comercialización utilizados para la venta de limón 2005.

**Cuadro 2.10:** Canales de comercialización utilizados según productores grandes (más de 10000 tn.) y chicos (menos de 10000 tn.).

### **Capítulo 3: PRODUCCIÓN DE NARANJA**

**Cuadro 3.1:** Superficie y densidad de las plantaciones de Naranja según producción activa y nuevas plantas.

**Cuadro 3.2:** Rendimiento de la plantación de Naranja es producción activa.

**Cuadro 3.3:** Cantidad de plantas de naranja por variedad.

**Cuadro 3.4:** Cantidad de nuevas plantas de naranja por año y por variedad.

**Cuadro 3.5:** Producción total de naranja comercializada por año.

**Cuadro 3.6:** Canales de comercialización utilizados para la venta de naranja.

### **Capítulo 4: PRODUCCIÓN DE MANDARINA**

**Cuadro 4.1:** Superficie y densidad de las plantaciones de Mandarina según producción activa y nuevas plantas.

**Cuadro 4.2:** Rendimiento de la plantación de Mandarina es producción activa.

**Cuadro 4.3:** Cantidad de plantas de mandarina por variedad.

### **Capítulo 5: PRODUCCIÓN DE POMELO**

**Cuadro 5.1:** Superficie y densidad de las plantaciones de Pomelo según producción activa y nuevas plantas.

**Cuadro 5.2:** Rendimiento de la plantación de Pomelo es producción activa.

**Cuadro 5.3:** Cantidad de plantas de pomelos por variedad.

### **Capítulo 6: MANEJO DEL MONTE CITRÍCOLA Y MANO DE OBRA**

**Cuadro 6.1:** Posesión de vivero propio.

**Cuadro 6.2:** Distribución del equipo mecánico.

**Cuadro 6.3:** Cantidad de tractores por años de antigüedad y por potencia en CV.

**Cuadro 6.4:** Personal permanente y temporario según trabajo de campo y cosecha

**Cuadro 6.5:** Personal permanente en el trabajo de campo sin incluir cosecha.

**Cuadro 6.6:** Personal temporario en el trabajo de campo sin incluir cosecha.

**Cuadro 6.7:** Personal permanente en cosecha.

**Cuadro 6.8:** Personal temporario en cosecha en las EAP.

## **INTRODUCCIÓN**

Durante el período comprendido entre el 23 de Octubre de 2005 y el 30 de Abril de 2006, se realizó en la Provincia de Tucumán el Censo Provincial Citrícola. Este censo se realizó en virtud de un convenio de cooperación técnica, firmado entre la Dirección de Estadísticas y Censos, el Ministerio de Producción, la Estación Experimental Agro-industrial Obispo Colombres, el SENASA y la Asociación Tucumana de Citrus.

### **Entre las finalidades del relevamiento se cuentan:**

- Obtener datos actualizados sobre las principales variables estructurales y coyunturales del sector.
- Profundizar el conocimiento de la actividad citrícola en la Provincia, permitiendo el análisis de la evolución productiva dentro de dicha actividad.

### **Secreto estadístico**

Toda la información proporcionada por el productor o el informante calificado está sujeta al secreto estadístico establecida por la ley 17.622, que crea además el Instituto Nacional de Estadística y Censos (INDEC) y establece las pautas que rigen el Sistema Estadístico Nacional (SEN), del que forma parte la Dirección de Estadística de la Provincia de Tucumán. En su artículo 10º, ese cuerpo legal establece:

- “...Las informaciones que se suministren a los organismos que integran el Sistema Estadístico Nacional, en cumplimiento de la presente ley, serán estrictamente secretas y solo se utilizarán con fines estadísticos.
- Los datos deberán ser suministrado y publicados exclusivamente en publicaciones de conjunto, de modo que no pueda ser violado el secreto comercial o patrimonial, ni individualizarse las personas o entidades a quienes se refieren. Quedan exceptuados del secreto estadístico los siguientes datos del registro: nombre y apellido o razón social, domicilio y rama de actividad”.

### **Relevamiento**

- El relevamiento de campo se realizó por entrevista directa al productor o informante calificado<sup>1</sup>.

### **Unidad Estadística**

La unidad estadística del Censo Citrícola 2005 es la explotación agropecuaria (EAP). Se entiende por tal la unidad de organización de la producción con una superficie no menor de 6000 m<sup>2</sup> implantada con citrus, situada dentro de los límites de la provincia y que, independientemente del número de parcelas (terrenos no contiguos):

- Produce citrus con fines comerciales.
- Tiene una dirección que asume la gestión y los riesgos de la actividad productiva.
- Utiliza, en todas las parcelas que la integran, los mismos medios de producción de uso durable y parte de la misma mano de obra.

Esta caracterización de la EAP supone una gran variedad de posibilidades en cuanto a tamaño, régimen de tenencia de la tierra y tipo jurídico del productor.

---

<sup>1</sup> Se denomina informante calificado a la persona que conoce el movimiento productivo y económico de la explotación.

### **Pautas de exclusión censal**

Se estableció como pautas de exclusión censal a los siguientes casos:

- La EAP no posee plantación cítrica es decir: limoneros, pomelo, naranjos, mandarina u otras especies cítricas.
- La EAP posee menos de 6.000 m<sup>2</sup>. de monte cítrico, sumando: limoneros, mandarinos, pomelos y naranjos.
- La EAP no realizó actividad alguna durante el período de referencia: 1º de Octubre de 2004 al 30 de Septiembre de 2005.

**Descripción del cuestionario** (el cuestionario se puede consultar en el anexo de esta publicación y contiene preguntas sobre los siguientes aspectos)

- Identificación del Productor y del Producto
- Tipo Jurídico
- Régimen de tenencia de tierra
- Uso de la Tierra
- Descripción del monte citrícola
- Manejo del Monte Citrícola
- Mecanización
- Empaque
- Mano de Obra
- Entidad a la que se encuentra adherido y asistencia técnica
- Intención de siembra
- Croquis de explotación y colocación de parcelas.

# **Capítulo 1**

## **DESCRIPCIÓN DE EXPLOTACIONES AGROPECUARIAS (EAP) Y DEL MONTE CITRÍCOLA**

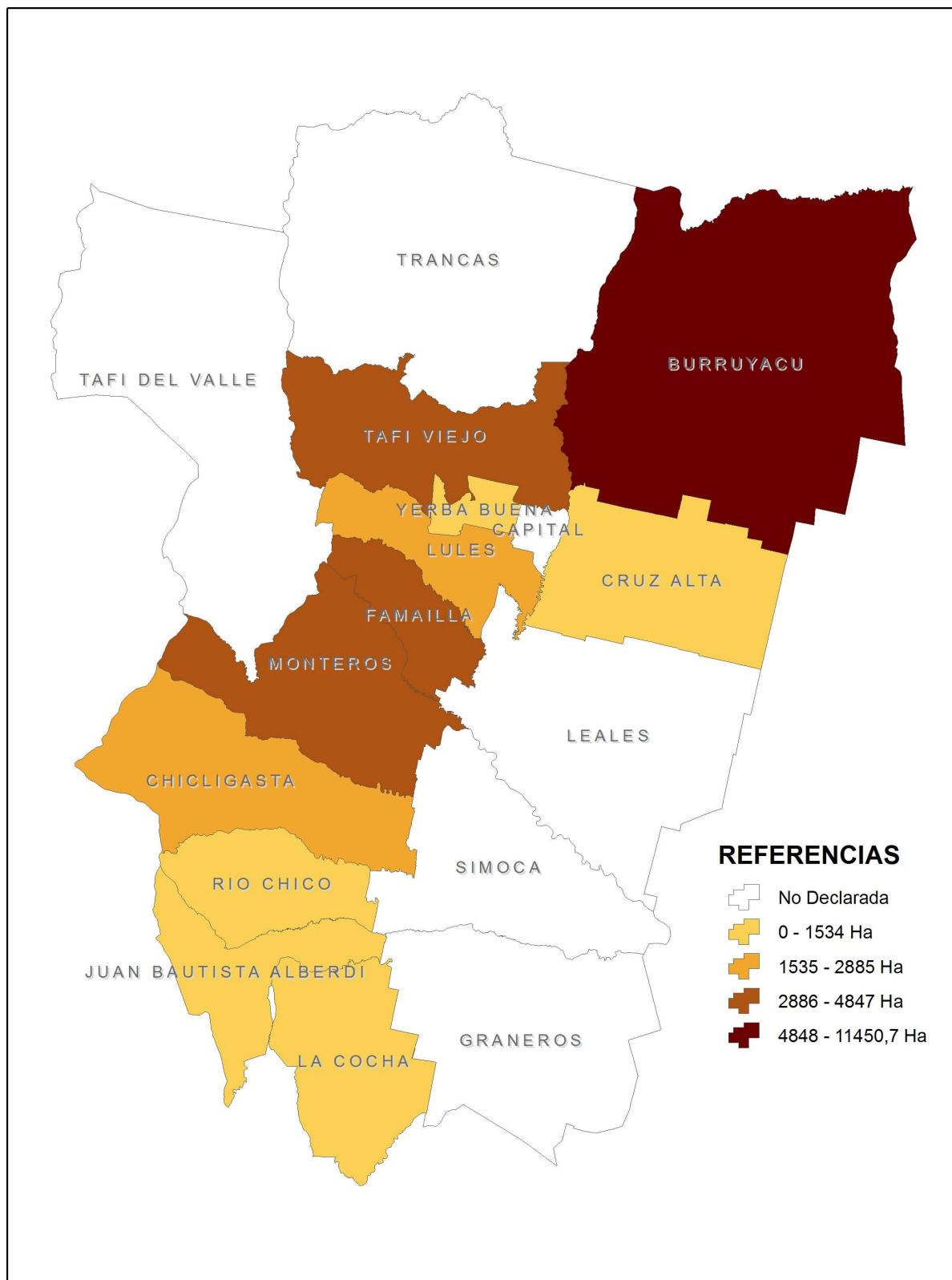
Se relevaron en total 619 Explotaciones Agropecuarias (EAP) que cubren una superficie total de 86.537,70 ha. de las cuales 35.583,35 (el 41 %) están dedicadas a la actividad citrícola.

**Cuadro 1.1:** Distribución geográfica de la superficie dedicada a la actividad citrícola.

<i>Departamento</i>	<i>Superficie (ha)</i>	<i>%</i>
<i>Burruyacú</i>	11.450,73	32%
<i>Tafí Viejo</i>	4.847,40	14%
<i>Monteros</i>	4.332,32	12%
<i>Famaillá</i>	3.874,00	11%
<i>Chicligasta</i>	2.884,50	8%
<i>Lules</i>	2.089,80	6%
<i>Yerba Buena</i>	1.534,00	4%
<i>Río Chico</i>	1.412,70	4%
<i>La Cocha</i>	1.355,60	4%
<i>Cruz Alta</i>	1.145,90	3%
<i>J. B. Alberdi</i>	656,40	2%
<i>Total</i>	<b>35.583,35</b>	<b>100%</b>

**Fuente:** Dirección de Estadística. Censo Citrícola Provincial 2006.

El departamento con mayor superficie con citrus es Burruyacú, y representa el 32% de la superficie de la provincia. Luego siguen Tafí Viejo, Monteros y Famaillá con una superficie promedio del 12%. Los demás con superficies menores al 10% del total.

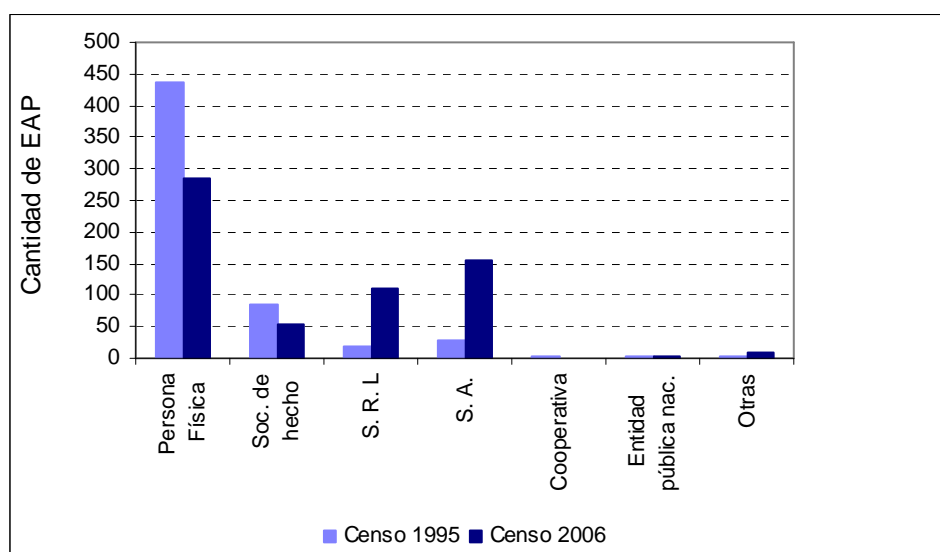




**Cuadro 1.2:** Cantidad de EAP (años 1995 y 2006), superficie total de las fincas y superficie dedicada a la actividad citrícola según tipo jurídico de tenencia.

Tipo Jurídico de tenencia de la tierra		Cantidad de EAP		Hectáreas de la finca (2006)	Hectáreas con citrus (2006)
		1995	2006		
<b>Persona Física</b>		436	286	15.708,90	9.494,13
<b>Sociedad</b>	De Hecho	87	54	2.935,20	2.238,10
	De Responsabilidad Limitada	20	111	10.463,50	5.336,80
	Anónima	29	154	53.848,10	18.052,32
	En comandita por acciones	0	0	0,00	0,00
<b>Cooperativa</b>		2	1	2.000	110,00
<b>Instituciones privadas sin fines de lucro</b>		0	0	0,00	0,00
<b>Entidad pública</b>	Municipal	0	0	0,00	0,00
	Provincial	1	0	0,00	0,00
	Nacional	2	2	412,00	37,00
<b>Otras</b>		4	11	1.170,00	315,00
<b>TOTAL</b>		<b>581</b>	<b>619</b>	<b>86.537,70</b>	<b>35.583,35</b>

Fuente: Dirección de Estadística. Censo Citrícola Provincial 1995 y 2006.



**Figura 1.2a:** Cantidad de EAP según el tipo jurídico de tenencia en 1995 y 2006.

Mientras que en 1995 hubo un claro predominio de la categoría “Persona Física” del Tipo Jurídico, en 2006 crece notablemente las categorías “S.A.” y “S.R.L.”

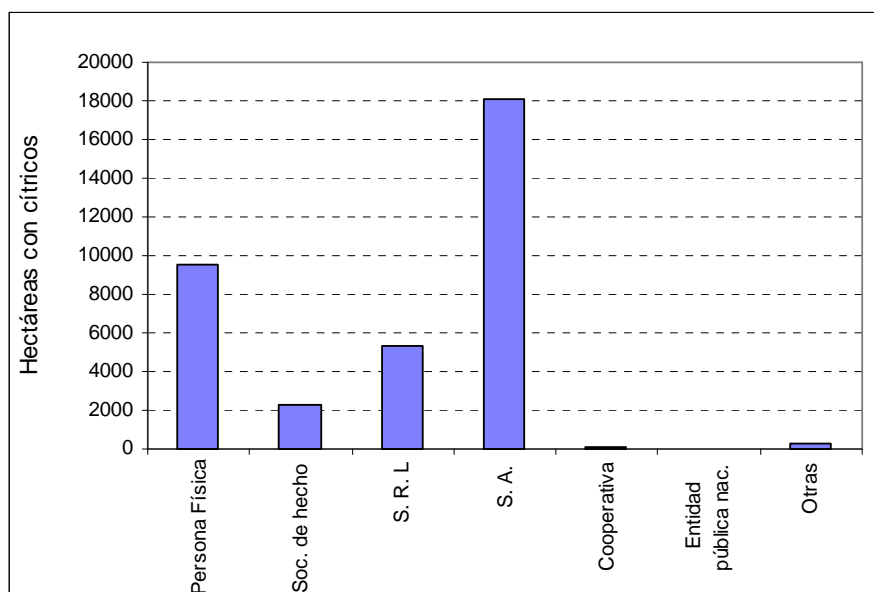
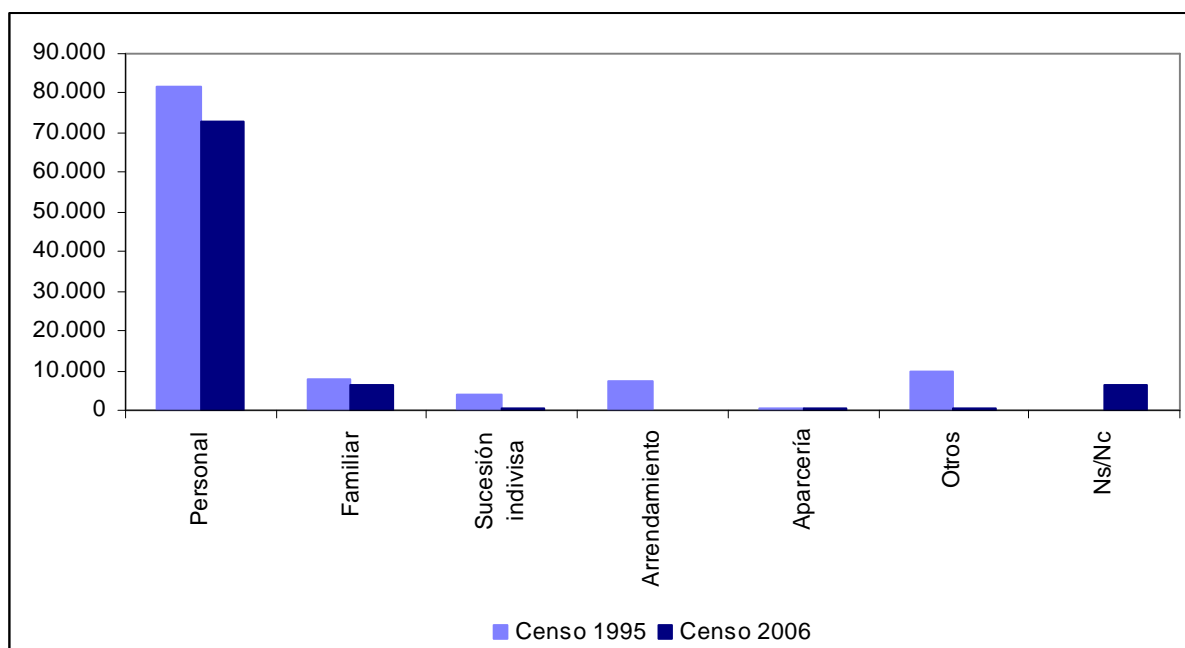


Figura 1.2b: Distribución de la superficie dedicada al citrus según tipo jurídico de tenencia | 2006.

Cuadro 1.3: Superficie total y cantidad de EAP según régimen de tenencia de la tierra

Régimen de tenencia	Superficie (ha) 1995	%	Superficie (ha) 2006	%	Cantidad de EAP 2006
<b>Personal</b>	81.893,9	73,4%	72.877,5	84,2%	394
<b>Familiar</b>	8.029,3	7,2%	6.465,0	7,5%	78
<b>Sucesión indivisa</b>	4.129,8	3,7%	560,0	0,6%	7
<b>Arrendamiento</b>	7.275,3	6,5%	0,0	0%	0
<b>Aparcería</b>	279,0	0,3%	323,0	0,4%	4
<b>Otros</b>	9.892,5	8,9%	261,0	0,3%	2
<b>Sin datos</b>	—	—	6204,0	7,2%	136
<b>Total</b>	<b>111.499,8</b>	<b>100%</b>	<b>86.537,7</b>	<b>100%</b>	<b>619</b>

Fuente: Dirección de Estadística. Censo Citrícola Provincial 1995 y 2006.



**Figura 1.3:** Distribución de la superficie según régimen de tenencia de la tierra 1995 y 2006.

**Cuadro 1.4:** Cantidad de productores según la superficie dedicada al citrus.

Superficie dedicada a la actividad citrícola (ha.)	Cantidad de productores
entre 0 y 100	208
entre 100 y 200	43
entre 200 y 300	17
más de 300	13
Total	281

**Fuente:** Dirección de Estadística. Censo Citrícola Provincial 2006.

Existe una gran cantidad de productores que poseen menos de 300 hectáreas dedicadas al citrus y 13 productores con propiedades de mayor extensión.

**Cuadro 1.5:** Superficie según diferentes cultivos | 1995 y 2006.

Cultivos	Superficie (ha) 1995	Superficie (ha) 2006
Cítricos	28.052,40	35.583,35
Otros frutales	191,70	515,90
Hortalizas	490,40	420,00
Bosques y/o montes implantados	1.095,40	560,00
Caña de azúcar	0,00	5.445,30
Otros cultivos	25.558,30	2.601,20
Total	55.388,20	45.125,75

**Fuente:** Dirección de Estadística. Censo Citrícola Provincial 1995 y 2006.

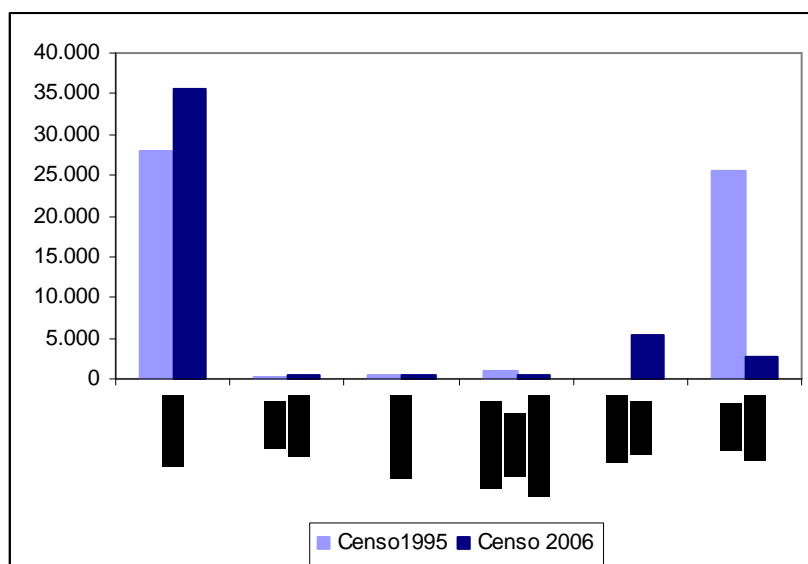


Figura 1.5: Superficie según diferentes cultivos | 1995 y 2006

Cuadro 1.6: Superficies en otros estados | 1995 y 2006.

Otros estados de las tierras	Superficie (ha.) 1995	Superficie (ha.) 2006
<b>Bosques y/o montes naturales</b>	42.745,30	33.441,48
<b>Pastizales</b>	3.286,20	298,50
<b>Apta no utilizada</b>	5.081,30	2.024,30
<b>No apta para cultivo</b>	2.352,30	3.592,60
<b>Con vivienda o camino</b>	2.646,50	2.055,07
<b>Total</b>	<b>56.111,60</b>	<b>41.411,95</b>

Fuente: Dirección de Estadística. Censo Citrícola Provincial 1995 y 2006.

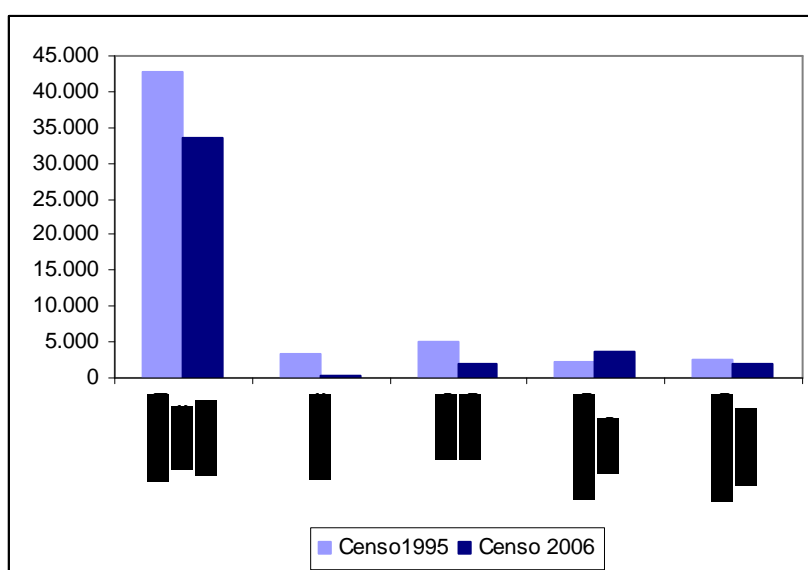


Figura 1.6: Tierras en otros estados | 1995 y 2006

**Cuadro 1.7:** Superficie implantada, cantidad de EAP y cantidad de plantas por especie

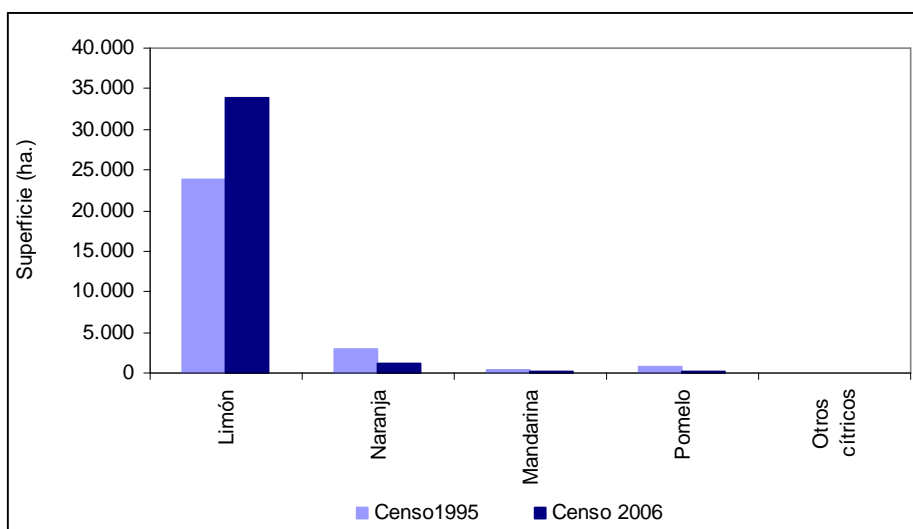
<i>Especie</i>	<i>Cantidad de EAP</i>	<i>Superficie en hectáreas</i>	<i>%</i>	<i>Cantidad de plantas</i>	<i>%</i>
<b>Limón</b>	526	33.928,85	95,4%	9.373.296	95,4%
<b>Naranja</b>	71	1.213,9	3,4%	323.248	3,3%
<b>Mandarina</b>	33	250,9	0,7%	80.038	0,8%
<b>Pomelo</b>	19	155,9	0,4%	38.625	0,4%
<b>Otros cítricos</b>	3	33,8	0,1%	7.890	0,1%
<b>Total</b>	—	<b>35.583,35</b>	<b>100,0%</b>	<b>9.823.097</b>	<b>100,0%</b>

Fuente: Dirección de Estadística. Censo Citrícola Provincial 2006.

**Cuadro 1.8:** Superficie implantada con cítricos por especie y por año censal. 1995 y 2006

<i>Especie</i>	<i>Superficie(ha) (1995)</i>	<i>Superficie(ha) (2006)</i>
<b>Limón</b>	23.904,2	33.928,85
<b>Naranja</b>	2.943,1	1.213,9
<b>Mandarina</b>	487,6	250,9
<b>Pomelo</b>	704,4	155,9
<b>Otros cítricos</b>	13,1	33,8
<b>Total</b>	<b>28.052,4</b>	<b>35.583,35</b>

Fuente: Dirección de Estadística. Censo Citrícola Provincial 1995 y 2006.



**Figura 1.8:** Superficie implantada con cítricos por especie y por año censal.

## **Capítulo 2**

### **PRODUCCIÓN DE LIMÓN**

**Cuadro 2.1:** Superficie y densidad de las plantaciones de limón según producción activa y nuevas plantas.

	<i>Superficie (ha)</i>	<i>Cantidad de plantas</i>	<i>Densidad pl/ha.</i>
<i>Limón en producción activa</i>	31.638,09	8.638.049	273,0
<i>Nuevas plantas de Limón</i>	1.983,96	649.899	327,6
<i>Plantaciones abandonadas</i>	306.80	85.348	—
<i>Total</i>	<b>33.928,85</b>	<b>9.373.296</b>	

**Fuente:** Dirección de Estadística. Censo Citrícola Provincial 2006.

- La densidad de nuevas plantaciones del limón es mayor en un 20% que la densidad de las plantaciones en producción activa.
- La superficie de nuevas plantaciones de limón representan el 6.3% de las plantaciones en producción activa.

**Cuadro 2.2:** Rendimiento de la plantación de limón es producción activa.

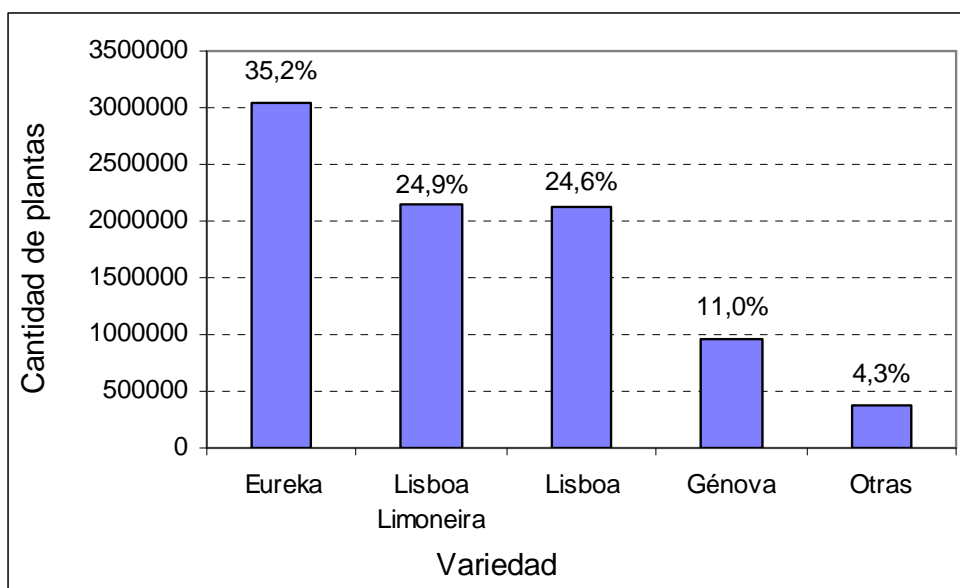
<i>Rendimiento promedio informado en toneladas por hectáreas (tn/ha)</i>	<b>44,73</b>
<i>Rendimiento promedio calculado en toneladas por hectáreas (tn/ha)</i>	<b>46.81</b>

**Fuente:** Dirección de Estadística. Censo Citrícola Provincial 2006.

**Cuadro 2.3:** Plantas de limón en producción activa según variedad.

<i>Variedad</i>	<i>Cantidad de plantas</i>	<i>%</i>
<i>Eureka</i>	3.039.955	35,2%
<i>Lisboa Limoneira 8A</i>	2.151.232	24,9%
<i>Lisboa</i>	2.121.844	24,6%
<i>Génova</i>	952.853	11,0%
<i>Otras</i>	372.165	4,3%
<i>Total</i>	<b>8.638.049</b>	<b>100%</b>

**Fuente:** Dirección de Estadística. Censo Citrícola Provincial 2006.

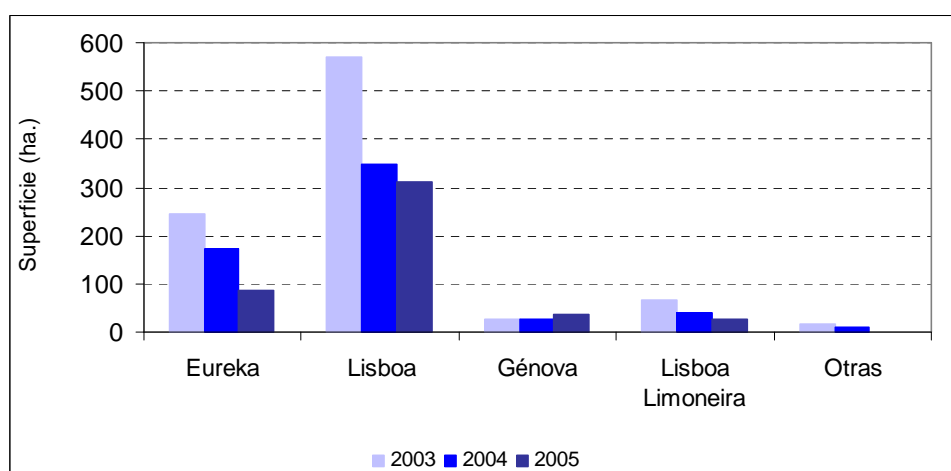


**Figura 2.3:** Plantas de limón en producción activa según variedad.

**Cuadro 2.4:** Superficie (ha.) de nuevas plantaciones por año y por variedad.

Variedad	2003	2004	2005
<b>Eureka</b>	245,80	171,02	86,96
<b>Lisboa</b>	569,13	348,27	311,64
<b>Génova</b>	24,90	26,15	36,10
<b>Lisboa Limoneira 8A</b>	65,53	40,90	27,50
<b>Otras</b>	17,30	11,30	1,50
<b>Total</b>	<b>922,66</b>	<b>597,64</b>	<b>463,7</b>

**Fuente:** Dirección de Estadística. Censo Citrícola Provincial 2006.



**Figura 2.4:** Superficie de nuevas plantaciones de limón por año y por variedad.



**Cuadro 2.5:** Cantidad de nuevas plantas por año y por variedad.

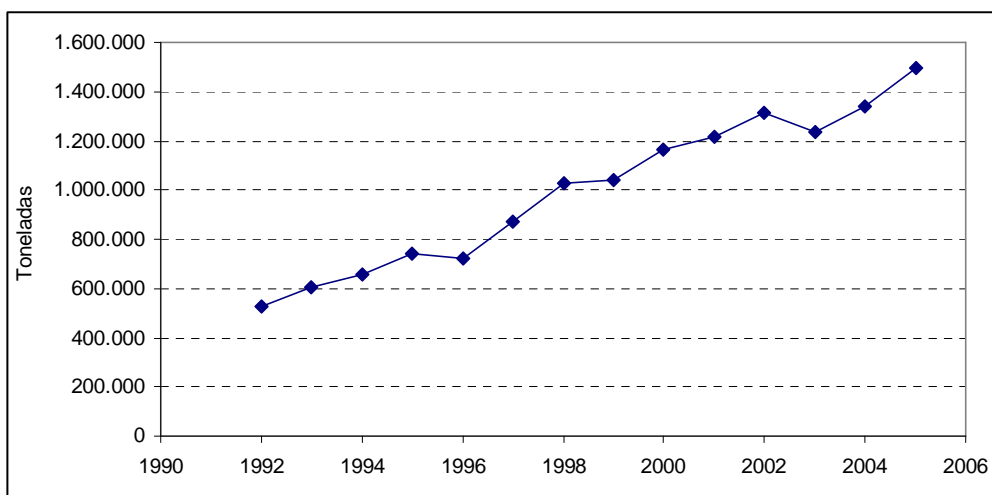
Variedad	2003	2004	2005
<i>Eureka</i>	61.299	50.226	25.223
<i>Lisboa</i>	191.030	131.318	106.331
<i>Génova</i>	5.070	8.308	12.259
<i>Lisboa Limoneira 8A</i>	20.007	15.712	8.053
<i>Otras</i>	10.593	3.552	918
<i>Total</i>	<b>287.999</b>	<b>209.116</b>	<b>152.784</b>

Fuente: Dirección de Estadística. Censo Citrícola Provincial 2006.

**Cuadro 2.6:** Producción total anual de limón en toneladas.

Año	Toneladas
1992	530.000
1993	605.747
1994	657.348
1995	741.590
1996	720.000
1997	871.139
1998	1.024.829
1999	1.042.657
2000	1.163.229
2001	1.216.860
2002	1.312.842
2003	1.236.320
2004	1.340.152
2005	1.498.406

Fuente: Dirección de Estadística. Anuario Estadístico 2005 – 2006.



**Figura 2.6:** Producción total anual de limón en toneladas

**Cuadro 2.7:** Rendimiento promedio anual en toneladas de limón por planta y por hectáreas para las diferentes variedades.

<i>Variedad</i>	<i>Rendimiento promedio en tn. por planta y por año</i>	<i>Rendimiento promedio en tn. por hectárea por año</i>
<b>Eureka</b>	0,124	33,85
<b>Lisboa</b>	0,152	41,50
<b>Génova</b>	0,263	71,80
<b>Lisboa Limoneira</b>	0,160	43,68
<b>Otras</b>	0,136	37,13

**Fuente:** Dirección de Estadística. Censo Citrícola Provincial 2006.

Para el rendimiento promedio en tn. por hectáreas por año se utilizó la densidad de plantas por hectárea calculada en el Cuadro 2.1.

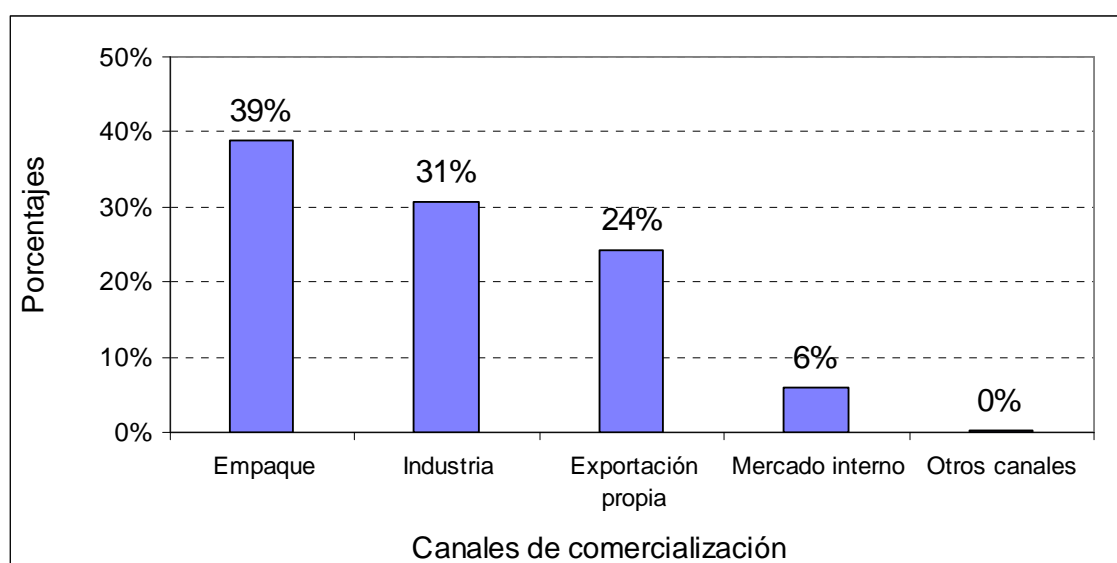
Se observa que la variedad con mayor rendimiento es “Génova”, con una producción de 263 kg. promedio por planta y por año. Y la de menor rendimiento promedio es “Eureka” con 124 kg. promedio por planta y por año. Estas estimaciones son consistentes con las obtenidas anteriormente sin discriminar por variedad.

**Cuadro 2.8:** Canales de comercialización utilizados para la venta de limón 2005.

<i>Canales</i>	<i>Producción (tn)</i>	<i>%</i>
<b>Empaque</b>	438.104,33	38,8%
<b>Industria</b>	346.586,36	30,7%
<b>Exportación propia</b>	275.149,38	24,4%
<b>Mercado interno</b>	66.174,42	5,9%
<b>Otros canales</b>	3.812,42	0,3%
<b>Total</b>	<b>1.129.826,90*</b>	<b>100%</b>

\* La diferencia con el total comercializado es debida a que existen productores que no declararon de forma consistente los canales de comercialización utilizados.

**Fuente:** Dirección de Estadística. Censo Citrícola Provincial 2006.



**Figura 2.8:** Porcentajes de la producción de limón en los diferentes canales.

Debido a que la categoría Empaque tiene su destino final en Exportación se presentan ambas agregadas en la siguiente tabla.

**Cuadro 2.9:** Canales de comercialización utilizados para la venta de limón 2005.

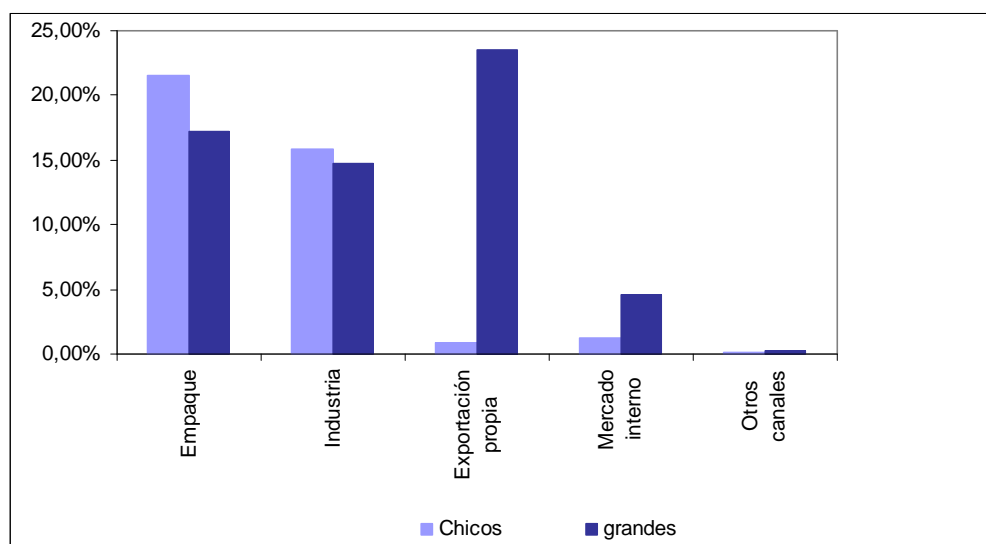
<i>Destino final de la producción</i>	<i>%</i>
<b>Industria</b>	30.7
<b>Exportación</b>	63.2
<b>Mercado Interno</b>	5.9
<b>Otros canales</b>	0.3
	<b>100%</b>

Fuente: Dirección de Estadística. Censo Citrícola Provincial 2006.

**Cuadro 2.10:** Canales de comercialización utilizados según productores grandes (más de 10000 tn.) y chicos (menos de 10000 tn.).

<i>Canales Productores</i>	<i>Empaque</i>	<i>Industria</i>	<i>Exportación propia</i>	<i>Mercado interno</i>	<i>Otros canales</i>
<b>Chicos (<math>\leq 10000</math> tn)</b>	21.6%	15.9%	0.81%	1.2%	0,1%
<b>Grandes (<math>&gt;10000</math> tn)</b>	17.2%	14.78%	23.5%	4.6%	0,2%

Fuente: Dirección de Estadística. Censo Citrícola Provincial 2006.



**Figura 2.10:** Utilización de canales de comercialización según productores grandes y chicos.

Se observa que existe un mínimo de pequeños productores que utilizan el canal “Exportación propia” en cambio más del 40% de productores grandes utilizan este canal. De los productores chicos más del 90% utilizan los canales “empaque” e “industria”.

## **Capítulo 3**

### PRODUCCIÓN DE NARANJA

**Cuadro 3.1:** Superficie y densidad de las plantaciones de Naranja según producción activa y nuevas plantas.

	<i>Superficie (ha)</i>	<i>Cantidad de plantas</i>	<i>Densidad de plantas pl/ha</i>
<i>Naranjos en producción activa</i>	1.139,10	302.644	265,7
<i>Nuevas plantas de naranja</i>	54,80	16.604	303,0
<i>Plantaciones abandonadas</i>	20,00	4.000	—
<b>Total</b>	<b>1.213,90</b>	<b>319.248</b>	

Fuente: Dirección de Estadística. Censo Citrícola Provincial 2006.

La densidad de nuevas plantas es mayor en un 14% que la densidad de plantas en producción activa.

**Cuadro 3.2:** Rendimiento de la plantación de Naranja es producción activa.

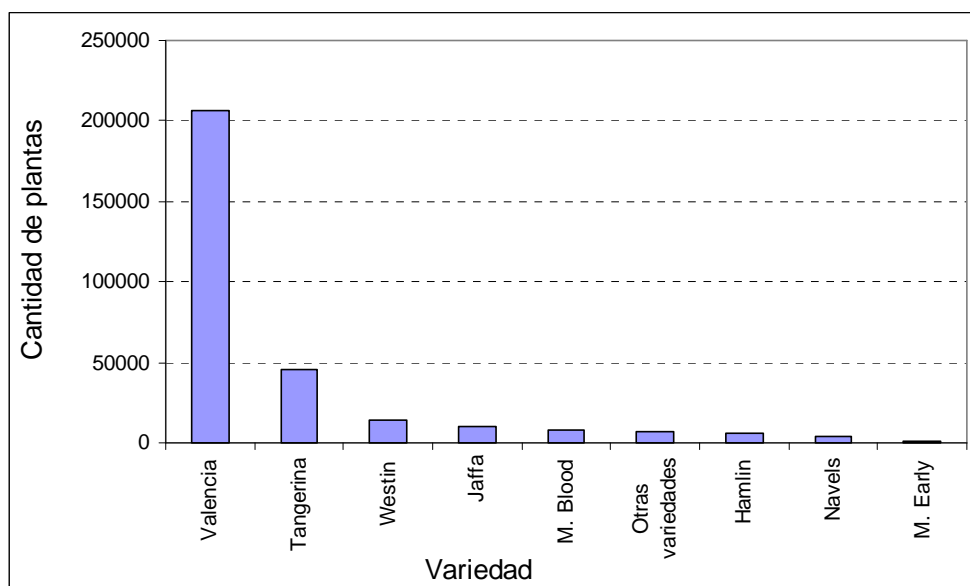
<i>Rendimiento promedio informado en toneladas por hectáreas (tn/ha)</i>	28,99
<i>Rendimiento promedio calculado en toneladas por hectáreas (tn/ha)</i>	51,54

Fuente: Dirección de Estadística. Censo Citrícola Provincial 2006.

**Cuadro 3.3:** Cantidad de plantas de naranja por variedad.

<i>Variedad</i>	<i>Cantidad de plantas</i>	<i>%</i>
<i>Valencia</i>	206.261	68,2%
<i>Tangerina</i>	45.398	15,0%
<i>Westin</i>	14.129	4,7%
<i>Jaffa</i>	9.800	3,2%
<i>M. Blood</i>	7.755	2,6%
<i>Hamlin</i>	6.205	2,1%
<i>Navels</i>	4.315	1,4%
<i>M. Early</i>	1.500	0,5%
<i>Otras variedades</i>	7.281	2,4%
<b>Total</b>	<b>302.644</b>	<b>100%</b>

Fuente: Dirección de Estadística. Censo Citrícola Provincial 2006.



**Figura 3.3:** Cantidad de plantas naranja por año y por variedad.

De la producción de naranjas, la variedad Valencia representa el 68% de la producción total de naranja.

**Cuadro 3.4:** Cantidad de nuevas plantas de naranja por año y por variedad.

Variedad	2003	2004	2005
<b>Valencia</b>	1.702	6.012	0
<b>Tangerina</b>	0	0	1.950
<b>Westin</b>	0	0	1.000
<b>M. Blood</b>	0	0	1.700
<b>Otras</b>	1700	142	0
<b>Total</b>	<b>3.402</b>	<b>6.154</b>	<b>4.650</b>

**Fuente:** Dirección de Estadística. Censo Citrícola Provincial 2006.

**Cuadro 3.5:** Producción total de naranja comercializada por año.

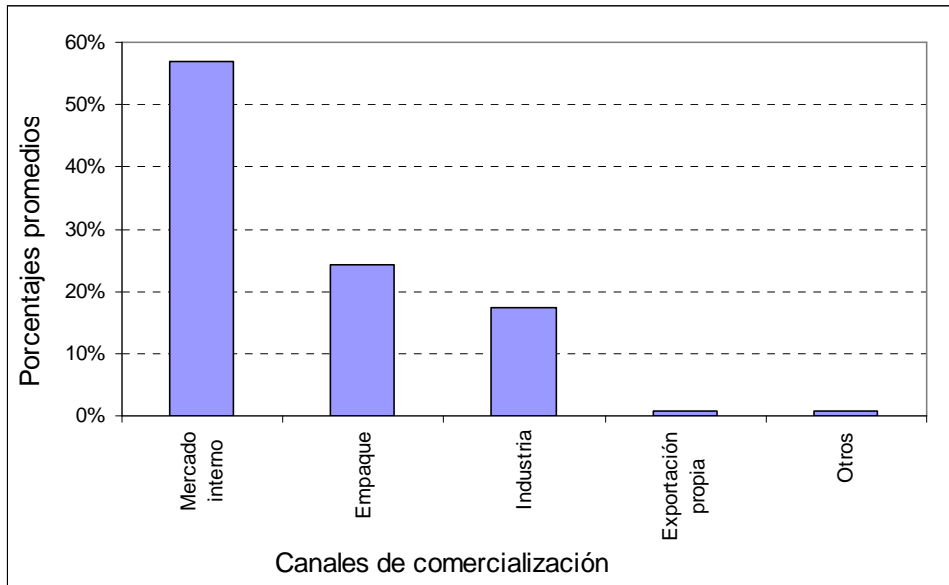
Año	Toneladas
<b>2004</b>	56.744,0
<b>2005</b>	58.713,5

**Fuente:** Dirección de Estadística. Censo Citrícola Provincial 2006.

**Cuadro 3.6:** Canales de comercialización utilizados para la venta de naranja.

Canales	Toneladas	%
<b>Empaque</b>	42.878,68	73,0%
<b>Industria</b>	11.032,30	18,8%
<b>Mercado interno</b>	4.566,00	7,8%
<b>Exportación propia</b>	161,52	0,3%
<b>Otros</b>	75,00	0,1%
<b>Total</b>	<b>58.713,50</b>	<b>100%</b>

**Fuente:** Dirección de Estadística. Censo Citrícola Provincial 2006.



**Figura 3.6:** Canales de comercialización utilizados para la venta de naranja.

## **Capítulo 4**

### **PRODUCCIÓN DE MANDARINA**



**Cuadro 4.1:** Superficie y densidad de las plantaciones de Mandarina según producción activa y nuevas plantas.

	<i>Superficie (ha)</i>	<i>Cantidad de plantas</i>	<i>Densidad pl/ha</i>
<b>Mandarinos en producción activa</b>	239,5	74.546	311,2
<b>Nuevas plantas de Mandarina</b>	11,4	5.492	481,7
<b>Total</b>	250,9	80.038	

Fuente: Dirección de Estadística. Censo Citrícola Provincial 2006.

La densidad de nuevas plantas es mayor en un 54% que la densidad de plantas en producción activa.

**Cuadro 4.2:** Rendimiento de la plantación de Mandarina es producción activa.

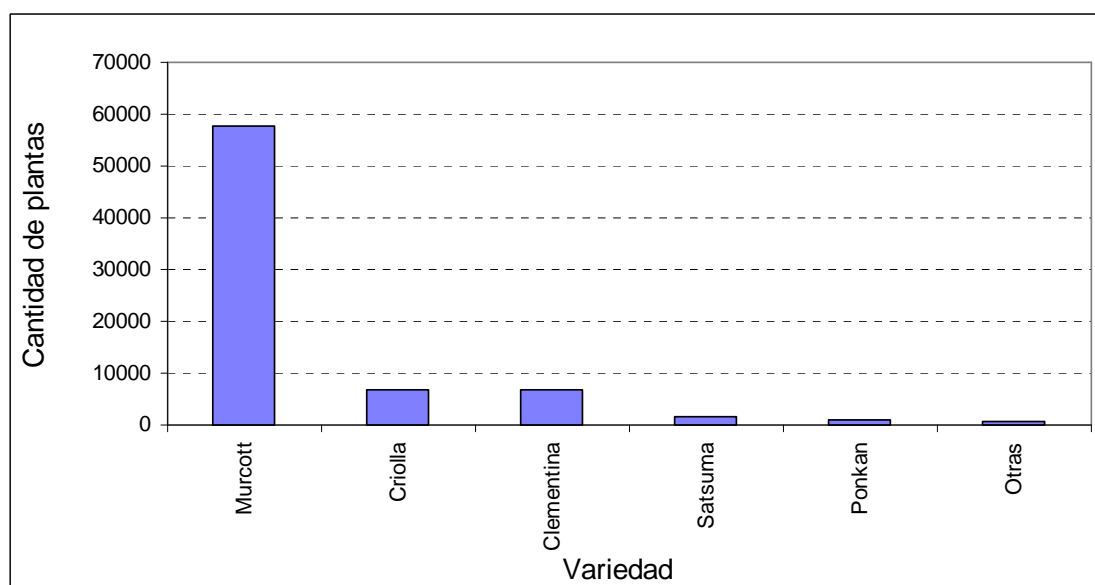
<b>Rendimiento promedio informado en toneladas por hectáreas (tn/ha)</b>	<b>19,71</b>
--	--------------

Fuente: Dirección de Estadística. Censo Citrícola Provincial 2006.

**Cuadro 4.3:** Cantidad de plantas de mandarina por variedad.

<i>Variedad</i>	<i>Cantidad de plantas</i>	<i>Porcentajes</i>
<b>Murcott</b>	57.752	77,5%
<b>Criolla</b>	6.870	9,2%
<b>Clementina</b>	6.762	9,1%
<b>Satsuma</b>	1.562	2,1%
<b>Ponkan</b>	900	1,2%
<b>Otras</b>	700	0,9%
<b>Total</b>	<b>74.546</b>	<b>100,0%</b>

Fuente: Dirección de Estadística. Censo Citrícola Provincial 2006.



**Figura 4.3:** Cantidad de plantas de mandarina por variedad

## **Capítulo 5**

### **PRODUCCIÓN DE POMELO**

**Cuadro 5.1:** Superficie y densidad de las plantaciones de Pomelo según producción activa y nuevas plantas.

	<i>Superficie (ha)</i>	<i>Cantidad de plantas</i>	<i>Densidad pl/ha</i>
<i>Pomelos en producción activa</i>	154,9	38.265	247,0
<i>Nuevas plantas de Pomelo</i>	1,0	400	400
<b>Total</b>	155,9	38.665	—

Fuente: Dirección de Estadística. Censo Citrícola Provincial 2006.

La densidad de nuevas plantas es mayor en un 62% que la densidad de plantas en producción activa.

**Cuadro 5.2:** Rendimiento de la plantación de Pomelo es producción activa.

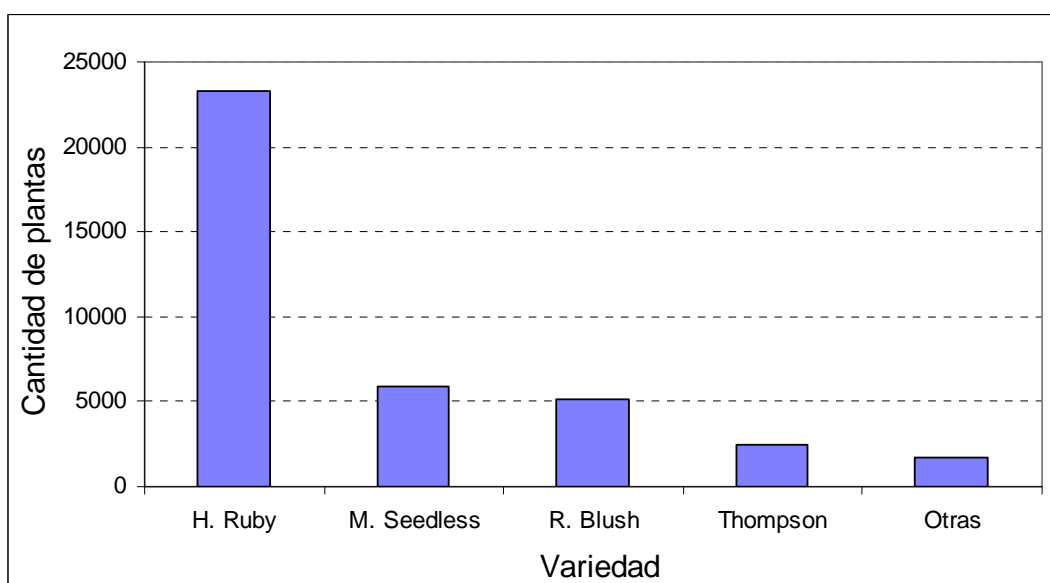
<b>Rendimiento promedio informado en toneladas por hectáreas (tn/ha)</b>	<b>24,38</b>
--	--------------

Fuente: Dirección de Estadística. Censo Citrícola Provincial 2006.

**Cuadro 5.3:** Cantidad de plantas de pomelos por variedad.

<i>Variedad</i>	<i>Cantidad de plantas</i>	<i>Porcentajes</i>
<i>H. Ruby</i>	23.324	60%
<i>M. Seedless</i>	5.950	15%
<i>R. Blush</i>	5.141	13%
<i>Thompson</i>	2.500	6%
<i>Otras</i>	1.750	5%
<b>Total</b>	<b>38.665</b>	<b>100%</b>

Fuente: Dirección de Estadística. Censo Citrícola Provincial 2006.



**Figura 5.3:** Cantidad de plantas de pomelos por variedad.

## **Capítulo 6**

MANEJO DEL MONTE CITRÍCOLA Y MANO DE OBRA

**Cuadro 6.1** : Posesión de vivero propio.

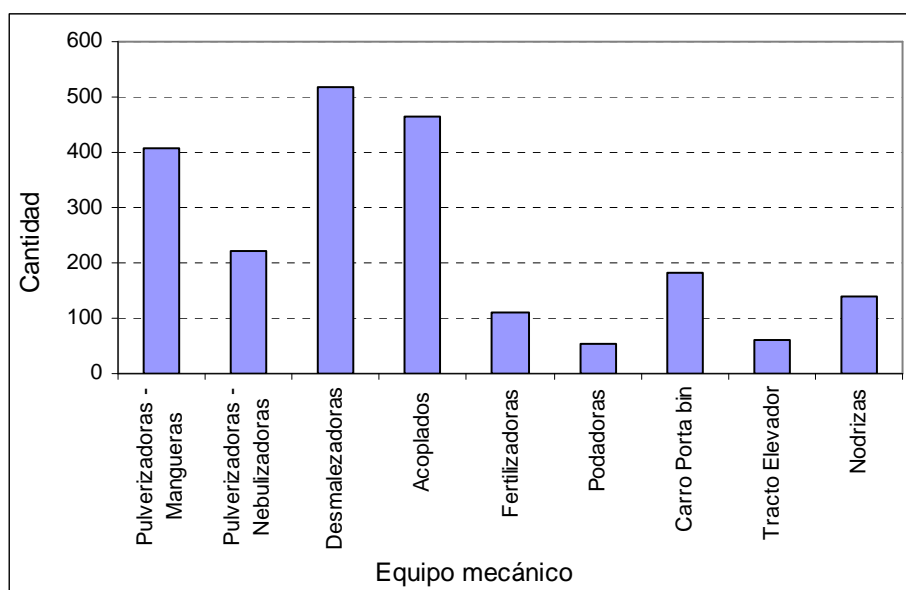
Posesión de vivero	Cantidad	%
Si	29	5%
No	590	95%
Total	619	100%

Fuente: Dirección de Estadística. Censo Citrícola Provincial 2006.

**Cuadro 6.2:** Distribución del equipo mecánico.

Equipo mecánico	Cantidad
Pulverizadoras - Mangueras	407
Pulverizadoras - Nebulizadoras	223
Desmalezadoras	519
Acoplados	465
Fertilizadoras	110
Podadoras	55
Carro porta bin	182
Tracto elevador	62
Nodrizas	138
Total	2.161

Fuente: Dirección de Estadística. Censo Citrícola Provincial 2006.

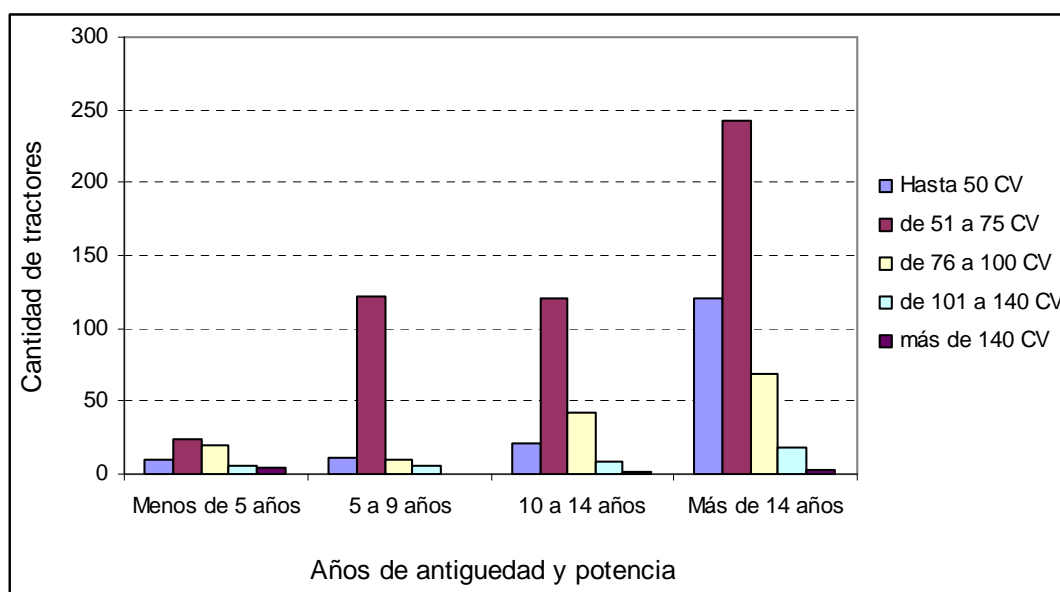


**Figura 6.2:** Distribución del equipo mecánico.

**Cuadro 6.3:** Cantidad de tractores por años de antigüedad y por potencia en CV.

<b>Años</b> <b>Potencia(CV)</b>	<i>Menos de 5</i>	<i>5 a 9</i>	<i>10 a 14</i>	<i>Más de 14</i>	<i>Total</i>
<b>Hasta 50</b>	10	11	21	120	<b>162</b>
<b>de 51 a 75</b>	24	122	120	242	<b>508</b>
<b>de 76 a 100</b>	20	10	42	69	<b>141</b>
<b>de 101 a 140</b>	5	6	8	18	<b>37</b>
<b>más de 140</b>	4	0	1	3	<b>8</b>
<b>Total</b>	<b>63</b>	<b>149</b>	<b>192</b>	<b>452</b>	<b>856</b>

Fuente: Dirección de Estadística. Censo Citrícola Provincial 2006.



**Gráfico 6.3:** Cantidad de tractores según años de antigüedad y potencia en CV.

**Cuadro 6.4:** Personal permanente y temporario según trabajo de campo y cosecha

<i>Mano de obra</i>	<i>Personal Permanente</i>	<i>Personal Temporario</i>	<i>Total</i>
<b>Trabajo de campo</b>	1353	1871	3224
<b>Cosecha</b>	309	9017	9326
<b>Total</b>	<b>1662</b>	<b>10888</b>	<b>12550</b>

Fuente: Dirección de Estadística. Censo Citrícola Provincial 2006.

**Cuadro 6.5:** Personal permanente en el trabajo de campo sin incluir cosecha.

<i>Cantidad de empleados permanentes</i>	<i>Cantidad de EAP</i>
<b>Sin empleados</b>	335
<b>de 1 a 5</b>	233
<b>de 6 a 10</b>	30
<b>de 11 a 15</b>	14
<b>de 16 a 20</b>	2
<b>mas de 20</b>	5
<b>Total empleados permanentes = 1.353</b>	<b>Total EAP = 619</b>

Fuente: Dirección de Estadística. Censo Citrícola Provincial 2006.

En el año 2006 existen 335 EAP que no tienen personal permanente, 233 explotaciones tienen de 1 a 5 empleados, y sólo 5 de las 619 censadas, tienen más de 20 empleados permanentes.

**Cuadro 6.6:** Personal temporario en el trabajo de campo sin incluir cosecha.

<i>Cantidad de empleados temporarios</i>	<i>Cantidad de EAP</i>
<b>Sin empleados</b>	519
<b>de 1 a 5</b>	75
<b>de 6 a 10</b>	14
<b>de 11 a 15</b>	4
<b>de 16 a 20</b>	0
<b>más de 20</b>	7
<b>Total empleados temporarios = 1.871</b>	<b>Total EAP = 619</b>

**Fuente:** Dirección de Estadística. Censo Citrícola Provincial 2006.

**Cuadro 6.7:** Personal permanente en cosecha.

<i>Cantidad de empleados permanentes</i>	<i>Cantidad de EAP</i>
<b>Sin empleados</b>	604
<b>de 1 a 5</b>	8
<b>de 6 a 10</b>	3
<b>de 11 a 15</b>	1
<b>de 16 a 20</b>	0
<b>mas de 20</b>	3
<b>Total empleados permanentes = 309</b>	<b>Total EAP = 619</b>

**Fuente:** Dirección de Estadística. Censo Citrícola Provincial 2006.

En el año 2006 existen 604 EAP que no tienen personal permanente en cosecha, 8 explotaciones tienen de 1 a 5 empleados, y sólo 3 de las 619 censadas, tienen más de 20 empleados permanentes.

**Cuadro 6.8:** Personal temporario en cosecha en las EAP.

<i>Cantidad de empleados permanentes</i>	<i>Cantidad de EAP</i>
<b>Sin empleados</b>	565
<b>de 1 a 5</b>	4
<b>de 6 a 10</b>	3
<b>de 11 a 15</b>	2
<b>de 16 a 20</b>	6
<b>más de 20</b>	39
<b>Total empleados permanentes = 9017</b>	<b>Total EAP = 619</b>

**Fuente:** Dirección de Estadística. Censo Citrícola Provincial 2006.

La gran cantidad de EAP sin empleados puede deberse a la modalidad de tercerizar los trabajos de campo y de cosecha.